

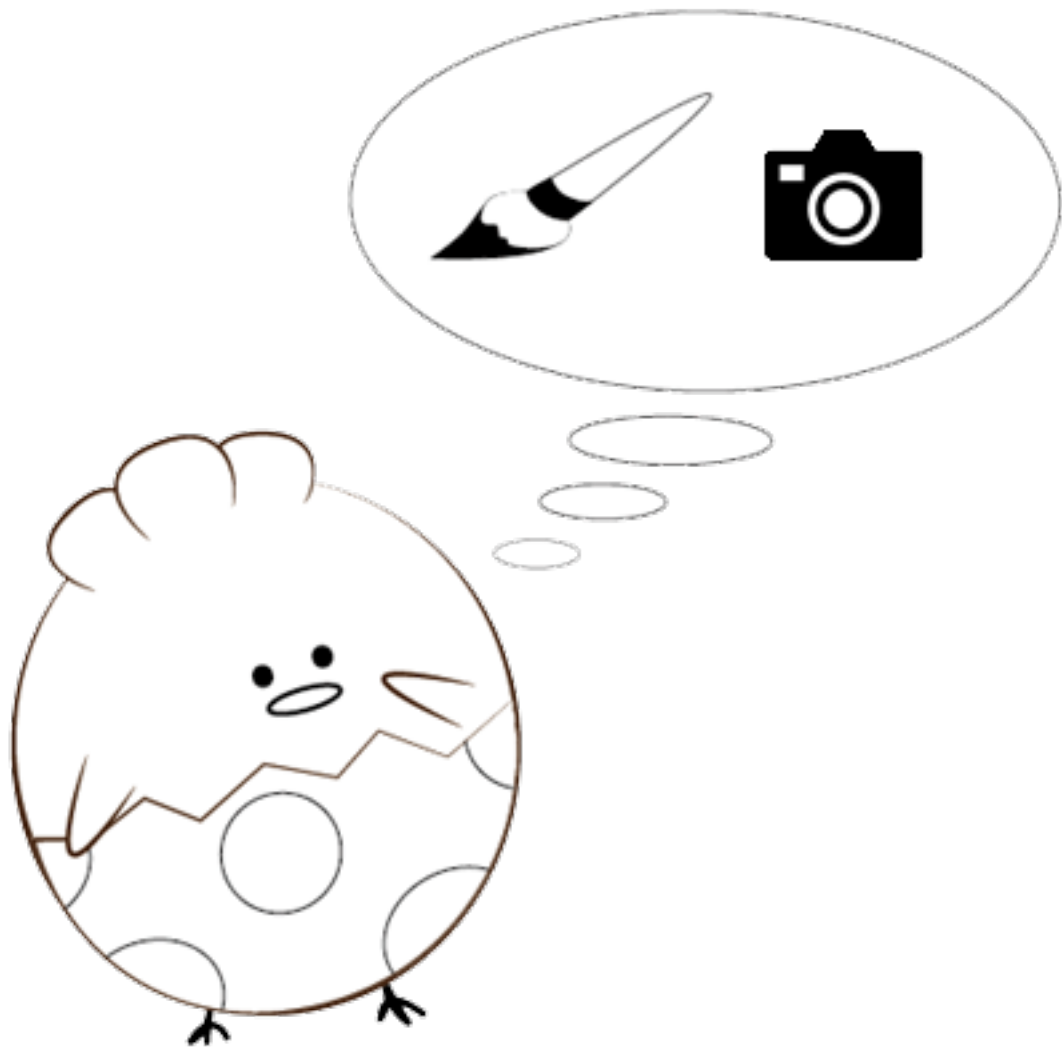
第 73 回東北大学祭

# 第一回参加団体向け説明資料

一般団体向け

東北大学祭事務局

7月17日





# 目次

 <b>総合案内</b>	<b>p.03</b>
 <b>スケジュール</b>	<b>p.05</b>
 <b>貸出可能物品</b>	<b>p.08</b>
 <b>大学祭参加費用</b>	<b>p.09</b>
 <b>電気使用</b>	<b>p.10</b>
 <b>食品の提供</b>	<b>p.11</b>
 <b>企画書無抽選</b>	<b>p.12</b>
 <b>企業協賛</b>	<b>p.14</b>
 <b>注意事項</b>	<b>p.15</b>
 <b>お問い合わせ</b>	<b>p.21</b>



# 総合案内

## 1. 配付資料

---

- 本冊子（全 22 ページ）
- 別冊資料「大学祭参加申込方法」（全 7 ページ）

## 2. 第 73 回東北大学祭テーマ

---



今年度の東北大学祭のテーマは「情熱的に、青い」です。新型コロナウイルスの影響で思うように活動ができない生活が続いていますが、そんな中でもかけがえのない時代を、日々情熱を注ぎながら生きる私たち大学生の姿をテーマに掲げました。

老若男女問わず全ての来場者の皆様に、夢や希望を持ち活力が漲る状態、すなわち「青さ」を与えることができるように、東北大学祭事務局員をはじめとして、東北大生や参加団体の皆様と築き上げます。

第 73 回東北大学祭に携わる全ての皆様にとって、かけがえのない青春の一ページとなる、そんな大学祭を作り上げましょう！



### 3. 大学祭に参加するには

---

以下の過程を経ていただく必要があります。

#### ○ 【Web 受付】

大学祭への参加を希望する団体の皆様に企画の概要を登録していただきます。いわゆる「エントリー」です。

#### ○ 【第二回参加団体向け説明資料公開】

参加希望数が受け入れ可能数を超えた場合、抽選により参加の可否を決定します。抽選結果は大学祭公式 HP 及びメールにてお知らせします。参加が決定した団体は、東北大学祭事務局（以下、事務局）からの説明資料をご覧ください。

#### ○ 【各種申込フォーム入力】

企画の実施内容について詳細に入力していただきます。同時に電気などの各種申請をしていただきます。

#### ○ 【各種説明資料】

資料は公式 HP からダウンロードしてください。大学祭を円滑に運営するために必要となりますので、ご協力よろしく申し上げます。

#### ● 【大学祭当日】

今年は 11月5日(金)、6日(土)、7日(日)に開催されます。

### 4. 企画の種類

---

#### 【屋内企画】

##### ★講義棟（A・B・C棟）の教室で行う企画

暗幕などの事務局からの無料借用可能物品を使用できます。

#### 【ステージ企画】

##### ★大学祭期間中に設置されるステージを使用する企画

広場ステージと野外ステージの2か所で企画を行うことができます。

別途公開されているステージ団体向け説明資料をご覧ください。

#### 【別枠企画】

##### ★他3つの企画に当てはまらない企画

グラウンド・野球場・多目的コートなどの使用されていない場所を使用して企画を行うことができます。昨年度はフリーマーケット企画、屋外での公開収録、スポーツ大会などが行われました。



# スケジュール

※以下に記載する日程はあくまで予定であるため、変更の可能性があります。また、説明会などの日時や場所は決定次第ご連絡いたします。

7月17日(土)	●	<b>【<u>第一回参加団体向け説明資料公開</u>】</b> 大学祭への参加方法や、企画準備・運営における注意事項などを説明します。
7月17日(土)	○	<b>【<u>Web受付 開始</u>】</b>
7月25日(日) 17:00	○	<b>【<u>企画書無抽選枠 応募締切</u>】</b>
7月28日(水) 17:00	○	<b>【<u>Web受付 締切</u>】</b>
7月29日(木)	○	<b>【<u>企画書無抽選枠 審査結果発表</u>】</b>
7月31日(土)	●	<b>【<u>抽選結果通知・第二回参加団体向け説明資料公開</u>】</b> ⇒ 〈詳細は p.07〉
8月8日(日)	○	<b>【<u>パンフレット記載情報 提出締切</u>】</b> 大学祭当日に配布するパンフレットに掲載する情報を提出していただきます。
8月12日(木)	○	<b>【<u>各種申込フォーム入力〆切</u>】</b> ⇒ 〈詳細は p.07〉
8月中旬	○	<b>【<u>教室割の発表</u>】</b> 東北大学祭公式 Web サイトにて、屋内団体の教室割・模擬店団体の出店場所を発表します。



10月1日(金)



**【査定結果報告会】**

10月14日(木)



**【屋内・別枠企画団体向け 第三回参加団体向け説明会】**

⇒ 〈詳細は p.07〉

11月5日(金)



**【第73回東北大学祭】**

6日(土)

7日(日)

	1日目	10:00~19:00
企画時間	2日目	09:00~19:00
	3日目	09:00~16:00

11月中旬



**【企画保証金返金】**

大学祭における企画実施に問題が無ければ、企画保証金を返金します。



## 各予定詳細

### 抽選結果通知・第二回参加団体向け説明資料公開

希望多数の場合、大学祭参加団体を抽選により決定します。抽選はWeb受付で提出していただいた、希望教室、場所ごとに行います。

今年度は、抽選結果を7月31日(土)に正責任者のメールアドレスにお知らせします。当選団体は各種申込書の記入内容などの詳細な説明資料を必ずご覧ください。

- 当選した団体は件名を「団体名・正責任者名」にして、**8月3日(火)まで**にご返信ください。期日までにご返信いただけなかった場合、参加の意思がないとみなし、落選とし繰り上げの優先順位を最低とします。
- 落選となった場合でも、当選団体のやむを得ない事情などにより枠が空いた場合、後日繰り上がり当選の旨を連絡する場合があります。

抽選の結果によって企画を行う教室の種類、場所等が確定します。(教室割は8月中旬に公式Webサイトで発表予定)



### 参加における注意事項

下記の内容に同意の上、参加をお願いします。

- 抽選結果通知後の参加辞退は原則受け付けません。
- 抽選結果通知後の当落選関連の問い合わせには応じません。

### 各種申込フォーム提出・各種遵守事項への同意

抽選結果通知後に回答する各種申込フォームに必要な事項を入力し、提出していただきます。

また、事務局が提示する各種遵守事項への同意を大学祭公式HPにていただきます。

#### 【提出物】

- 各種申込フォーム
- “企画立案及び企画実施に関する遵守事項”への同意
- “東北大学祭企業協賛規約”への同意（企業協賛を行う団体のみ） ⇒ 〈詳細は p.15〉

### 第三回参加団体向け説明会

当日の動きや注意事項など、当日に大きく関わる連絡をします。詳細は後日連絡いたします。



# 貸出可能物品

物品担当：船越 孔  
山岡 恒輝

大学祭で使用する物品の一部を、事務局から借用することができます。

---

## 物品

---

これらの物品は、事務局から**無料**で借用することができます。

物品	対象	備考
テント	一部の 別枠企画団体	各団体につき1張貸し出し 1団体当たりのスペースは2.7m×3.6m
暗幕	屋内企画団体	大きさは数種類
脚なしパネル	屋内企画団体	壁・机等に立てかけて使用 大きさは120cm×180cm
パイプ椅子	一部の 別枠企画団体	来客用・作業用の椅子などに使用
教室内の机	全団体	作業台などに使用
教室内の椅子	屋内企画団体	来客用の椅子などに使用(屋外使用不可)





# 大学祭参加費用

財務担当：名久井 彩花

大学祭参加登録にあたって、大学祭参加団体には各種費用をお支払いしていただきます。

---

## 参加登録金

---

より魅力的な大学祭としていくために、発電機などの物品のレンタル費用や、物品搬入費等の一部とします。

**参加登録金は後日お支払いいただきます。詳細が決定し次第ご連絡いたします。**

**当選後に参加が不可能であった場合でも返金はいたしません。**

- 屋内企画団体：(参加日数) × 2,000 円
- 別枠企画団体：(参加日数) × 2,000 円
- フリーマーケット企画：2,000 円

※ 参加登録金は、営業団体にのみお支払いしていただきます。団体の区分は以下の通りです。

営業団体：来場者と金銭のやり取りを行う団体。**営利・非営利は問いません。**

非営業団体：来場者と金銭のやり取りを行わない団体。

---

## 企画保証金

---

公平かつ公正な企画運営を行うために団体からお預かりし、大学祭後に返還するお金です。ただし、「公平かつ公正な企画運営を著しく侵害する行為」、「大学祭の進行に著しく支障をきたす行為」または、「新型コロナウイルス感染症対策を著しく妨害する行為」に対しては、**企画保証金没収などの措置を取ります。**

- 1 団体 10,000 円



# 電気使用

電気担当：小林 隼己  
橋本 奈緒

電気機器を使用する場合、その使用に制限があります。

## 1. 屋内の電気使用量について

- 電気使用量は教室の電気機器を含めて **1,500W 以内**に収めてください。100 人教室の半分を使用する場合、電気使用量は **750 W 以内**に収めてください。
  - これらの電気使用量を超えて電気を使用すると、教室のブレーカーが落ちる可能性があります。
  - 事務局ではブレーカーが落ちた際の責任は負いかねますのでご了承ください。
- 電池で代用できるものはできる限り電池を使用してください。

## 2. 屋内の電気機器の使用について

- 教室に備え付けのもので、ビデオ (DVD/BD プレイヤー)、プロジェクター、スクリーン、マイク、スピーカーは貸し出すことができます。
  - これらによる消費電力は、各団体の電気使用量に含まれます。
- 電気ポット、電気コンロ、電子レンジ、ホットプレートは消費電力が大きくなるため、使用を禁止します。

また、今年度は「湯沸場」を設けません。

## 3. 発電機について

- すべての屋内企画団体について、発電機の貸出は原則行っておりません。



# 食品の提供

衛生担当：中野 美侑  
林 怜奈

今年度の東北大学祭では、新型コロナウイルス感染症の拡大防止の観点から、キャンパス内での飲食物の提供については、**企画形態を問わず全面的に禁止**とさせていただきます。

これに従い、例年実施している屋外での模擬店企画は中止、屋内にて飲食物を提供する企画につきましても禁止とさせていただきます。景品としての既製品（チョコや飴など）のfも原則禁止となります。

団体の皆様にはご迷惑をおかけしますがご理解ご協力のほどよろしくお願いいたします



# 企画書無抽選

運営局長：遠藤 瑞歩

第 73 回東北大学祭では、屋内企画団体に企画書による無抽選での参加を募集します。

---

## 概要

大学祭を盛り上げるにふさわしい団体により多くの参加枠を提供すること、団体に企画の機会を提供することを目的とし、企画書による無抽選枠を設けます。

---

## 応募条件

- 正・副責任者がともに東北大学生であること
- 本冊子 p.15 の注意事項に同意できること
- 第 73 回東北大学祭への参加を深く希望し、来年度以降も継続的に参加を希望すること

---

## 審査について

企画書に記載された企画の詳細、活動状況、アピールポイントを総合的に審査し、以下に示す基準をもとに事務局内での審査の上決定します。なお、無抽選による採用枠は若干数となっております。

- 審査基準
    - 万人に受け入れられる内容か
    - 自分の団体にしかできないような独自性があるか
    - 大学祭を盛り上げるに足る集客力が見込まれるか
    - 過去の活動実績
    - 学術的意義の有無
- など



---

### 応募方法

---

無抽選での参加を希望する場合、通常の Web 受付に併せて、事務局への企画書の提出をしてください。企画書はメールで事務局に送付してください。

企画書の提出締切は 7 月 25 日（日）17:00 です。Web 受付の締切とは異なりますのでご注意ください。

記入方法等については、別紙「大学祭参加申込方法」を参照してください。

---

### 注意事項

---

- 審査結果は、7 月 29 日（木）に正責任者の方にメールにてご連絡します。
- 審査過程・結果については、お問い合わせいただいてもお答えできない場合があります。
- 無抽選枠として採用されなかった場合は、他団体と同様に抽選によって参加が決定します。
- 無抽選枠として採用された場合でも、申込等に関する説明がありますので、**必ず第二回参加団体向け説明資料を参照してください。**
- 無抽選枠として採用された場合でも、営業団体には参加登録金をお支払いしていただきます。



# 企業協賛

運営局長：遠藤 瑞歩

大学祭参加団体が企業等から協賛を受ける場合、東北大学祭実行委員会（以下、委員会）の承認を受ける必要があります。

○ 定義

協賛	無償で商品を受け取り、当該企業名を公表して販売・配布する行為	必要書類を提出
転売	賞品を購入し、当該企業名を公表せずに販売する行為	申請の必要なし
企業による物販	賞品を購入し、当該企業名を公表して販売する行為	東北大学祭企業協賛規約第5項により禁止

- 書類を提出する時点で、企業との交渉を開始している、あるいは交渉内容が確定している必要はありません。内容に変更があった場合は必ず事務局までご連絡ください。
- 大学祭の1週間前までに企業と交渉の上、具体的な内容（企業名、協賛商品名、協賛商品量）を確定させてください。
- 新型コロナウイルス感染症対策の面から、協賛品として飲食物を配付することは原則禁止とします。
- 企業との協賛契約締結は、東北大学祭実行委員会の承認後に行ってください。
- 企業との交渉及び契約は、全て団体の自己責任のもとで行ってください。東北大学祭事務局及び東北大学祭実行委員会は一切の責任を負いません。



# 注意事項

運営局長：遠藤 瑞歩

大学祭に参加する全ての団体は、“企画立案及び企画実施に関する遵守事項”第 29 項に基づき、以下の遵守事項に同意し、遵守する必要があります。なお、今年度は Web 受付が完了した時点で各種遵守事項に同意したものとみなします。以下の遵守事項に同意できる団体のみ、参加申込を行ってください。

また、“東北大学祭企業協賛規約”は企業からの協賛を希望する団体にのみ申込フォームに回答していただきます。こちらも同様にフォーム回答時点で規約に同意したものとみなしますので、下記の遵守事項に同意できる団体のみ申し込みを行ってください。

## 1. 企画立案及び企画実施に関する遵守事項

大学祭における安全、円滑、公平かつ秩序だった企画運営のため、全ての企画団体は以下の事項を遵守してください。

---

### 企画の承認について

---

1. 全ての企画は、東北大学祭実行委員会（以下、委員会）の承認をもって運営される。
2. 全ての企画に関して、1つの企画につき、個人で参加する場合には正責任者を 1 名、団体で参加する場合には正・副責任者を各 1 名置くこと。また、正・副責任者は、それぞれ複数の企画の責任者を兼ねないこと。ただし、全学企画に関しては大学祭事務局員から正・副責任者を出す。この時に限り、複数の企画の責任者を兼ねることができる。
3. 企画の正・副責任者は必ず東北大学の学生（学籍を有するもの）とすること。また、企画の参加者は東北大学の学生とすること。
4. 各企画団体はその企画実施に際し、一般企画は東北大学祭事務局（以下、事務局）に、全学企画は事務局及び委員会に企画書を提出し、承認を得ること。また、企画書が承認された場合には、企画の運営は企画書の通りとすること。



## 企画の実施について

5. 次に挙げる行為は一切行わないこと。
  - 法律に触れるような行為
  - 大学の備品・施設等を破壊する行為
  - 公序良俗に違反するような企画内容及び行為、服装
  - 酒類の販売や持込、飲酒、酒類を暗示させる行為（ただし、酒類にはノンアルコール飲料を含む）
  - キャンパス内及びキャンパス近辺での喫煙
  - 個人情報収集・売買する行為
  - 布教行為及びそれを伴う企画の実施
  - 賭博行為及びそれを伴う企画の実施
  - 射幸心を煽るような企画の実施
6. 企画を実施する際は、参加者の怪我・事故防止及び近隣住民への配慮に万全を期すこと。
7. 原則として、学外者は企画に一切参加しないこと。ただし、その団体の性質・行為目的等から判断し、特例として許可する場合がある。その場合、委員会に事前に相談した上で承認を得ること。
8. 一般企業等、学外の団体から協賛・賛助を得る場合、委員会の承認を得ること。
9. 政党など特定の団体・企業を宣伝する行為や、営利を目的とした企業主体の企画実施は一切行わないこと。
10. 学内における、学外者（企業等）が関与するサンプルの配付、アンケートの実施等の行為は原則として一切行わないこと。
11. 入場料を徴収する企画は、様々な関連法律について手落ちのないよう、手続きを取ること。なお、入場料を徴収する場合には委員会の承認を得ること。
12. 当日の企画及びパンフレット・大学祭公式Webサイトに掲載する情報の内容については、著作権侵害とならないように十分に気を付けること。
13. 原則として、大学構内での飲食物の提供、配付は一切行わないこと。
14. 企画終了後の後片付け・現状復帰を十分に行うこと。
15. 大学の物品を借用する団体は、その借用に関し、事務局の指示に従うこと。
16. 委員会を通して大学から借用する物品は、返却まで各企画団体が責任を持って管理すること。





---

### 教室・建物・施設の利用について

---

17. 使用可能時間外の事務局が管理する施設への立ち入り及び利用は一切行わないこと。
18. 教室内に備え付けの備品（教卓、テレビ等）は、事前の許可なく移動しないこと。特に全ての教室において、その教室に属する教卓及び教壇の教室外への移動は一切行わないこと。
19. 建物内への火気の持ち込みは一切行わないこと。
20. 建物内や教室内に装飾を施す、あるいは掲示物を貼り付ける際には事務局が提示した装飾規定を厳守すること。

---

### Web サイトでの公開について

---

21. 各企画は東北大学祭公式 Web サイトおよび YouTube にて一般公開する可能性がある。
22. コンテンツ配信時には、著作権の侵害等の法律に触れる行為やネットリテラシーの欠如に起因する問題等への配慮に万全を期すこと。なお、上記の事項について委員会及び事務局は一切の責任を負わない。各企画団体及び個人においてその対処を行うこと。

---

### 新型コロナウイルス感染症対策について

---

23. 「新型コロナウイルス感染拡大防止のための東北大学の行動指針（BCP）」及び「催事等開催時の新型コロナウイルス感染症予防ガイドライン」、また事務局が定める新型コロナウイルス感染症対策のガイドラインに基づき、各企画において感染症対策を行うこと。
24. 当日であっても、感染症対策が万全になされていないと事務局が判断した場合、物品配置や人員移動等事務局から指示を行うことがある。また指示に従わない場合、運営局長の判断によりその企画を強制的に中止させる場合がある。



### その他

25. 企画団体は、委員会及び事務局員の指示に従うこと。違反があった場合には、その団体のペナルティとして企画保証金を没収することがある。また、著しい違反があると認められた場合には、運営局長の判断によりその企画を強制的に中止させる場合がある。
26. Web 受付を完了することは、上記の項目の遵守を表明することとする。
27. 上記以外のことで、事務局または委員会から提示された事項は遵守すること。
28. 万が一、本遵守事項と、実行委員会で決定された大学施設の使用条件に関する文書の内容との間に齟齬があった場合には、後者を適用する。
29. 上記事項に抵触すると運営局長が判断した場合、団体が委員会会議に招集される場合がある。



## 2. 東北大学祭企業協賛規約

委員会は企業協賛（以下、協賛）の企画立案及び企画実施に関して、大学祭の本旨に沿って、以下の規約を定める。

1. 会場内において、学生を主体とした大学祭の妨げとなるような、企業の過度な営業行為を禁止する。
2. 企画の運営にあたり企業の宣伝を主目的としてはならない。企業ブースの設立なども原則禁止する。
3. 企業が参入して企画を行う場合は委員が代表となり、その指導の下企画を運営する。
4. 企業の商品や試供品等の配付は、企画に付随するものでなければならない。
5. 企業による物販は禁止する。
6. 企業が企画に参入する場合は、事前に企画書を提出し、委員会の承認により企画を行うものとする。企画内容が本大学祭に相応しくないものとみなされた場合、委員会は内容の変更を指示する。
7. 企画の運営においては、委員会の規定する「企画立案及び企画実施に関する遵守事項」に従わなければならない。
8. 大学祭当日、企画や活動が上記の内容に反すると委員会が判断した場合、委員会は内容の変更、停止を指示する。

以上は原則であり、委員会の承認により特例を認める。

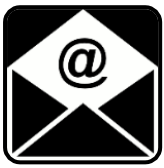


### 3. プライバシーポリシー

---

事務局は、事務局に送っていただいた個人情報に関し、以下の取り組みを実施します。

1. 事務局は、個人情報に関する法令及びその他の規則を遵守し、個人情報の保護に万全を尽くします。
2. 事務局は、個人情報については、下記の目的の範囲内で取り扱います。
  - 所属の確認を含む本人確認
  - 登録・申請等に不備があった場合の連絡
  - 問い合わせへの返答
  - 東北大学祭に関する諸連絡
  - 新型コロナウイルス感染症感染拡大防止
  - その他、東北大学祭または大学祭事務局に関するサービスの提供
3. 事務局は、登録された個人情報について、上記の利用目的を達成するため、必要に応じて東北大学の諸機関、消防署、保健所等の公的機関および、事務局仲介のレンタル会社に提供する場合があります。提供する場合は、個人情報の保護が十分に図られることを条件とする等、適切な処置を実施します。
4. 事務局は、登録された個人情報について第 74 回以降の東北大学祭事務局に提供する場合があります。
5. 事務局は個人情報を適切に取り扱うため、事務局内管理体制の整備、事務局員の教育、並びに個人情報への不正アクセスや個人情報の紛失、破壊、改ざんおよび漏洩等の防止に関して適切な措置を行うことにより、個人情報の保護に努めます。
6. 事務局は、メール等による連絡に応じ、個人情報の開示、訂正等の手続き方法を回答します。
7. 事務局は、個人情報の保護の強化、法令その他の規則の変更、新規サービスの提供等の理由により、プライバシーポリシーを改定する事があります。改定があった場合、第 73 回東北大学祭公式 Web サイト等にて公表します。



# お問い合わせ

## 1. 大学祭事務局所在地

大学祭事務局は川内北キャンパス内の、以下に記載する場所にあります。  
お越しになる際は、必ず事前にその旨を担当者にお伝えください。



## 2. 連絡先



左の QR コードから読み取れるアドレスにメールを送信してください。

その際、メールには

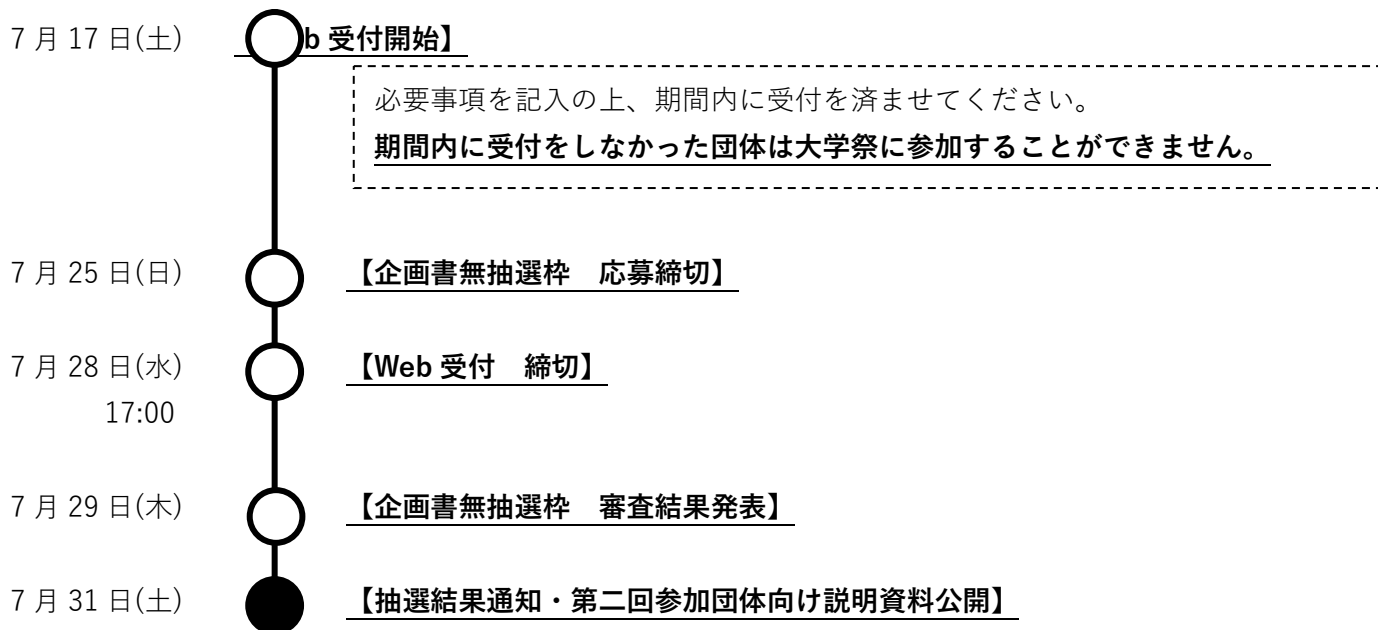
- ・件名に「団体名」
- ・本文の最後に「メールの差出人の名前」

をそれぞれ明記してください。



## 次回説明資料までの流れ

---



### 第一回参加団体向け説明資料

日時：2021年7月17日

編集・製本：東北大学祭事務局

Tel：022-795-7849

Mail：management.tohoku.rinji@gmail.com

Web：https://www.festa-tohoku.org/

Icons made by Flaticon.com